

HOMMAGE À THOMAS GLEB

# SACRÉ BLANC!



DOSSIER  
DE PRESSE

MUSÉES D'ANGERS



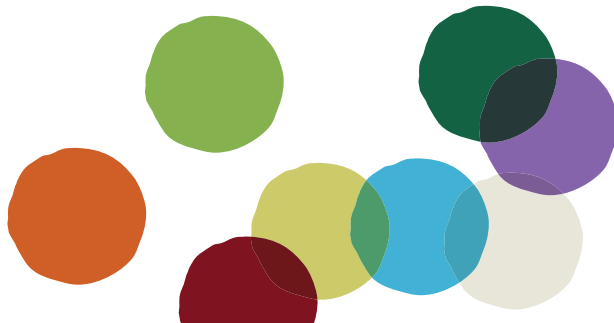
Angers  
www.angers.fr

MUSÉE JEAN LURÇAT ET DE LA TAPISSERIE CONTEMPORAINE - ANGERS, 4<sup>BD</sup> ARAGO

29 JUIN > 18 NOVEMBRE 2012 Jusqu'au 16 septembre : tous les jours de 10h à 18h30  
A partir du 18 septembre : du mardi au dimanche de 10h à 12h et de 14h à 18h - 02 41 24 18 48 - www.musees.angers.fr

HOMMAGE À THOMAS GLEB

# SACRÉ BLANC !



## Sommaire

<b>Communiqué de presse</b>	<b>4</b>
<b>Avant-propos</b> <i>Françoise de Loisy</i>	<b>5</b>
<b>Sacré Blanc ! Hommage à Thomas Gleb</b> <i>Yves Sabourin</i>	<b>6</b>
<b>Biographie de Thomas Gleb</b>	<b>7</b>
<b>Artistes exposés</b>	<b>8/9</b>
<b>Œuvres exposées</b>	<b>10/11</b>
<b>Autour de l'exposition</b>	<b>12/13</b>
<b>Les événements de l'été</b> Expo Bernadette Chéné La Porte de la Paix de Josep Grau-Garriga à Saint Mathurin sur Loire	<b>14/15</b>
<b>Les musées d'art de la ville</b>	<b>16/17</b>
<b>Angers, la culture en partage</b>	<b>18</b>
<b>Visiter Angers</b>	<b>19</b>
<b>Visuels pour la presse</b>	<b>20</b>
<b>Informations pratiques</b>	<b>21</b>

## Communiqué de presse

Né en 1912 (décédé en 1991) Yehouda Chaïm Kalman dit « Gleb » aurait eu 100 ans en 2012. Ses amis, sa famille et le musée de la tapisserie contemporaine d'Angers, en collaboration avec le centre de recherche Thomas Gleb (basé à Angers), ont souhaité lui rendre hommage.

L'exposition *Sacré blanc ! Hommage à Thomas Gleb (1912-1991)* invite une cinquantaine d'artistes contemporains sur le thème du blanc et du sacré, dont les créations seront mises en regard de l'œuvre de Thomas Gleb.

Le blanc comme moyen d'expression dans le textile, est la « matière colorée » qui permet de donner à l'œuvre tissée de Thomas Gleb cette forme d'intemporalité qui s'unit dans la tradition mais aussi dans la modernité avec beaucoup d'aisance. Le sacré et l'Homme s'unissent au blanc pour exprimer non pas la neutralité ou le vide, mais au contraire, l'autonomie et la liberté. Le questionnement des plasticiens invités s'inscrit dans le même espace de création, celui d'une forme de pureté où le blanc n'est pas monochrome. Certaines pièces de l'exposition nous rappellent cependant que le blanc se tâche parfois du rouge de la violence humaine...

Modernité par la couleur mais aussi par la variété des supports utilisés : la broderie, la céramique, la dentelle, le dessin, l'installation, l'ornement, la photo, la peinture, la sculpture, la tapisserie, le tissage et le vêtement.

Les artistes présents sont : *Absalon, Amande In, Angélique, Artémis, Fabienne Auzolle, Olga Boldyreff, Anne-Lise Broyer, Monika Brugger, Jean-Marc Cérino, Monique Chapellet, Muriel Crochet, Cécile Dachary, Baptiste Debombourg, Marie-Noëlle Décoret, Marie-Noëlle Fontan, Jill Galliéni, Bernadette Genée et Alain Le Borgne, Josep Grau-Garriga, Marie-Ange Guillemot, Daniel Henry, Françoise Hoffmann, Patrice Hugues, Majida Khattari, Nadine Lahoz-Quilez, Maria Loizidou, Marie-Rose Lortet, François Marcadon, Annette Messenger, Françoise Micoud, Molénac, Cécile Monteiro-Braz, Catherine Noury, Roman Opalka, Philippe Parrot Lagarenne, Frédérique Petit, Christine Peyret, Simone Pheulpin, Denis Polge, Françoise Quardon, Jon-Eric Riis, Magali Rizzo, Nadia Sabourin, Yves Sabourin, Thomas Salet, Marjolaine Salvador-Morel, Mylène Salvador-Ros, Martine Schildge, Skall, Maïté Tanguy, Dominique Torrente, Kimiko Yoshida.*

Une histoire commune lie Thomas Gleb à la ville d'Angers. Elle a commencé en 1965 lorsque Pierre Cartron, qui dirigeait l'atelier de tapisseries de l'école des Beaux-Arts, proposait à ses élèves de tisser d'après des maquettes de Gleb. En 1968 le premier atelier de tapisserie d'Angers, l'ATA, commence une collaboration fructueuse avec Gleb. En 1987, huit mois après l'ouverture du jeune musée de la tapisserie contemporaine, une grande rétrospective lui est consacrée. En 1990, l'exposition « La tapisserie patrie de Thomas Gleb » salle Chemellier à Angers préfigure le don à la Ville d'une trentaine d'œuvres tissées et sculptées. Une salle permanente dédiée à Gleb s'ouvre en 1991 ; la même année, le catalogue de la donation est édité. Lorsque Jean Kalman, son fils, verse les archives de son père au musée, une équipe de chercheurs classe et étudie ce fond, qui aboutira en 2001 à l'exposition « Gleb, Nouveaux visages Peintures, Tapisseries, Sculptures ». Une nouvelle donation de Jean Kalman suivra en 2004, et une deuxième salle Gleb s'ouvrira dans les collections permanentes dès 2004.

En préfiguration à l'exposition angevine, Jacqueline Frydman directrice du Passage de Retz à Paris a rendu un hommage à Gleb par une exposition « Blanche est la couleur » qui met en écho à l'œuvre de Gleb, les réalisations d'artistes contemporains. Une grande partie d'entre eux seront également présents à Angers. Le commissariat des deux expositions est assuré par Yves Sabourin, chargé de mission pour le textile et l'art contemporain au ministère de la Culture et de la Communication.

Le musée d'art et d'histoire du Judaïsme et le musée du Hiéron à Paray-Le-Monial se sont associés à la célébration du centenaire. Le premier présentera cet été des œuvres sur papier de Thomas Gleb autour des Douze tribus d'Israël, le second propose jusqu'au 30 décembre une exposition autour de *Signe*, œuvre monumentale de l'artiste réalisée pour le carmel de Niort et conservée depuis la destruction du carmel dans ce musée.

Le musée de la tapisserie contemporaine d'Angers se réjouit de cette commémoration qui redonne à Gleb une place et un regard très actuel à son œuvre revisitée par la création contemporaine.

Quel sens donner à la commémoration d'un artiste bien connu du public angevin ; comment renouveler le regard sur l'œuvre de Thomas Gleb ?

Petit à petit, avec les différents acteurs de cet hommage à Thomas, le centenaire a pris toute sa place et sa force.

Au départ une passion, une admiration pour l'œuvre de Gleb, celle d'Emmanuelle Cozon-Concini, une amie de la famille depuis longue date.

En 2009, accompagnée de Jean Kalman, fils de Gleb et de Kyoko sa femme, elle se rend à Angers pour évoquer ce projet avec le musée.

Dès ce moment, l'ossature de l'hommage à Thomas est née.

Il nous est très vite apparu que les trois grandes expositions monographiques (1987-1991-2001) ainsi que les salles permanentes consacrées à Thomas étaient, pour le public, une reconnaissance. Le centenaire devait proposer un autre regard...

Le musée a proposé l'idée d'un hommage rendu par des artistes contemporains à l'œuvre de Gleb.

Yves Sabourin chargé de mission pour le textile et l'art contemporain au Ministère de la Culture et avec lequel le musée d'Angers était en relation de travail est intéressé par cette idée. Celui-ci appréciait l'homme et son œuvre qu'il avait rencontrés.

Il propose « Sacré blanc ! », une sélection d'œuvres d'artistes qui ont des affinités avec l'œuvre de Gleb, le blanc et le sacré. Grâce à sa connaissance du milieu textile contemporain, il va proposer un ensemble d'œuvres d'artistes riche et intéressant. Le texte écrit par Yves Sabourin pour ce catalogue permet de mesurer toute son action auprès de ces artistes.

Certains contacts du musée viennent enrichir ou croiser ceux du commissaire de l'exposition : Artémis, Monique Chapelet, Muriel Crochet, Marie-Noëlle Fontan, Jill Galliéni, Marie-Rose Lortet, Simone Pheulpin, Maïté Tanguy...

De plus le lien est maintenu avec les collections du musée de la tapisserie contemporaine : grâce au très beau fonds d'œuvres de Thomas Gleb (plus de 120 œuvres) mais également grâce aux tapisseries et œuvres textiles de Josep Grau-Garriga ou de Patrice Hugues.

[...]

D'autres projets sont en cours. La réalisation de films sur Gleb par Kyoko Kalman ou par Nicolai Thomas, la présentation et la restauration d'une tapisserie monumentale « La joie » créée pour le hall de la société Pernod à Créteil (architecte : Willerval) et jusqu'au projet, initié par Jean Kalman, pour le théâtre des Bouffes du Nord dans le cadre du festival d'automne : Min Tanaka danseur japonais évoluera autour des sculptures en sisal des « Gardiens du désert » de Thomas Gleb. La mise en lumière sera assurée par Jean Kalman.

Profitant de cet environnement favorable, le musée de la tapisserie contemporaine a engagé un ensemble d'actions permettant d'entretenir, de valoriser et d'enrichir ses collections : restaurations et achats d'œuvres, attente d'un legs de tapisseries exceptionnelles de Geneviève Colboc, architecte et amie de Thomas Gleb, entretien des salles permanentes, réédition de catalogues épuisés...

Enfin, les deux arbres de Judée plantés dans le jardin du musée à la mémoire de Thomas et de Maria Gleb viennent témoigner de la présence toujours vivante du couple qui s'est installé à Angers à la fin de leur vie. Deux petites plaques commémoratives ont été reposées, proche des salles permanentes de Thomas au musée de la tapisserie contemporaine. Elles rappellent les liens qui ont toujours existé entre l'artiste, le musée et la ville d'Angers depuis les années 60 lorsque celui-ci remet à l'atelier de tapisseries de l'école des beaux-arts des maquettes qui seront tissées...et jusqu'aux années 1980 lorsque les Gleb viennent s'installer à Angers.

Françoise de Loisy, co-commissaire de l'exposition  
Conservateur aux musées d'Angers

## Sacré Blanc ! Hommage à Thomas Gleb

Au regard de l'œuvre de Thomas Gleb, évolutif de la couleur au blanc et ancré dans une culture religieuse, il m'était nécessaire de placer cet artiste dans un dialogue avec des plasticiens contemporains afin de montrer que le blanc est un vecteur intemporel lorsqu'il est chargé d'humanité.

C'est grâce à la connivence d'un interprète en tissage de tapisserie comme Pierre Daquin que Thomas Gleb donne à son œuvre non seulement un épanouissement mais aussi propose au Blanc des formes d'expressions singulières. Le thème développé pour fêter l'artiste s'articule autour de trois sujets : le textile dans toutes expressions, le blanc et le sacré et provoque ainsi une réflexion sur la modernité de mon choix qui est d'associer le sacré avec toute l'importance que l'homme peut y voir. Et ce n'est pas l'influence des titres donnés par l'artiste à ses œuvres mais bien la vision d'une expression artistique que je découvre également dans beaucoup de cultures traditionnelles dans le monde et plus particulièrement dans l'art occidental. Le blanc permet de sacraliser toute forme esthétique loin du vulgaire et associé à un acte, qui est celui de l'engagement, révèle aussi bien le beau, le sublime que l'horreur.

[...]

Autour des années 70 Thomas Gleb développe le tissage de ses tapisseries blanches, la première connue est *Shabatt* (1969) et présente déjà toute la dynamique de ses futurs tissages avec une matière et une technique assurée qui le place au premier rang des artistes qui produisent des tapisseries sans les tisser. Et c'est en 1978, époque où j'avais déjà intégré la Manufacture nationale des gobelins, que je croise l'artiste lors d'une rencontre œcuménique, organisée par l'Aumônerie catholique des artistes du théâtre et de la danse à l'Eglise Saint-Roch à Paris et Thomas Gleb, juif polonais, parlait de son expérience dans ses collaborations architecturales pour des chapelles comme par exemple avec l'Ordre des Dominicaines ou bien encore celui des Carmélites. J'ai le souvenir d'un homme habité de rigueur et de liberté en parfaite harmonie avec ses tapisseries devenues reliefs de matière blanche sans aucun artifice de néo modernité comme cela était visible à la même époque pour la tapisserie dite tridimensionnelle. Et ce n'est que beaucoup plus tard, lors d'une visite au Musée Jean Lurçat et de la tapisserie contemporaine d'Angers que j'ai redécouvert dans l'œuvre de Thomas Gleb l'expression d'un art dans une plénitude aussi bien conceptuelle que spirituelle et physique, celle du corps humain dans une présence immatérielle de l'Homme qui se cherche et nous conduit à une forme d'élévation, Thomas Gleb nous le démontre en laissant derrière lui la couleur pour laisser s'exprimer le blanc.

Thomas Gleb va aboutir à une expression textile d'une grande pertinence. Jusqu'à aujourd'hui dans la tapisserie il est l'un des très rares artistes où ses tissages, en chaîne apparente ou en double contexture, sont d'une justesse incontestable, ce n'est pas qu'un procédé c'est une nécessité, la fonction vitale du plasticien qui unie le sens et la forme.

*Sacré blanc ! Hommage à Thomas Gleb* n'est pas seulement un hommage à cet artiste né en 1912 mais une proposition beaucoup plus étendue où les trois composants : le textile, le blanc et le sacré se fondent pour exprimer plusieurs environnements émotionnels, c'est également l'occasion de s'échapper d'une lecture conventionnelle et historique puisqu'il s'agit ici de faire se côtoyer des œuvres qui produisent entre elles des échos similaires et concrétisent, par la grâce du blanc, un espace inter-œuvres sans frontière artistique. Et comme il ne peut exister qu'un seul blanc et qu'une seule théorie, les principes créatifs vont pouvoir s'exalter.

[...]

La présentation pour le musée de la tapisserie d'Angers propose une itinérance qui prend en compte l'enveloppe corporelle, l'animalité et la nature, l'homme et le sacré concret et immatériel mais également une forme de brutalité et de violence camouflées dans le blanc. Ainsi il est donc possible pour le visiteur de découvrir une forme de liberté nourrie de sens et de forme et, d'y trouver un décalage, sa propre interprétation, qui l'entraîne nécessairement vers un autre décalage où la couleur blanche est l'expression subtile mais aussi cruelle de la revendication nécessaire pour chaque artiste depuis que le premier être a décidé de suivre son propre cheminement en faisant fi de l'idéologie pour laisser respirer l'idéalisme au travers de la broderie, la céramique, la dentelle, l'installation, la peinture, la photo, la sculpture, la tapisserie, le tissage et le vêtement. [...]

Yves Sabourin, commissaire du projet

Inspecteur de la création artistique

Direction générale de la création artistique / Ministère de la Culture et de la Communication

## Biographie de Thomas Gleb

**Yehouda Chaim Kalman**, dit Thomas Gleb, est né en 1912 à Lodz en Pologne dans une famille juive de tisserands. S'il apprend très jeune le métier de tisserand (différent de celui du lissier), Gleb préfère le dessin, la gravure et bientôt la peinture. C'est en arrivant à Paris en 1932 qu'il prend son nom d'artiste, Thomas Gleb.

Durant la seconde guerre mondiale, toute sa famille, qui vivait dans le ghetto juif de Lodz, a été décimée et Gleb a été marqué toute sa vie par ce drame. Lui-même résidant en France, il s'engage durant la guerre dans les régiments de la Marche des Volontaires Etrangers. Lorsqu'il est démobilisé en 1940, son atelier est saisi et pillé par les Nazis. Il se cache et entre dans le groupe de résistance juive "Solidarité". Arrêté par la Gestapo, il est torturé et envoyé en Allemagne en train, dont il parvient à s'échapper. De retour en France et après la guerre, les contacts noués parmi le cercle de résistants vont lui apporter des commandes.

En 1950, il retourne en Pologne jusqu'en 1957, où il a un statut de peintre officiel. C'est durant cette période, qu'il réalise deux cycles d'œuvres, l'un sur le thème du coq vers 1954, l'autre sur le cirque vers 1955. En 1957, il rentre en France, rencontre Denise Majorel, directrice de La Demeure, galerie du renouveau textile, et obtient des commandes de l'Etat, notamment en 1960 un carton sur le thème des 12 tribus d'Israël. Il fréquente les ateliers de tissage, notamment ceux des manufactures nationales et s'intéresse aux problèmes de transcription des maquettes fournies par les artistes. C'est alors qu'il rencontre Pierre Daquin, avec lequel il commence à engager une fructueuse collaboration et réflexion sur la Nouvelle Tapisserie.

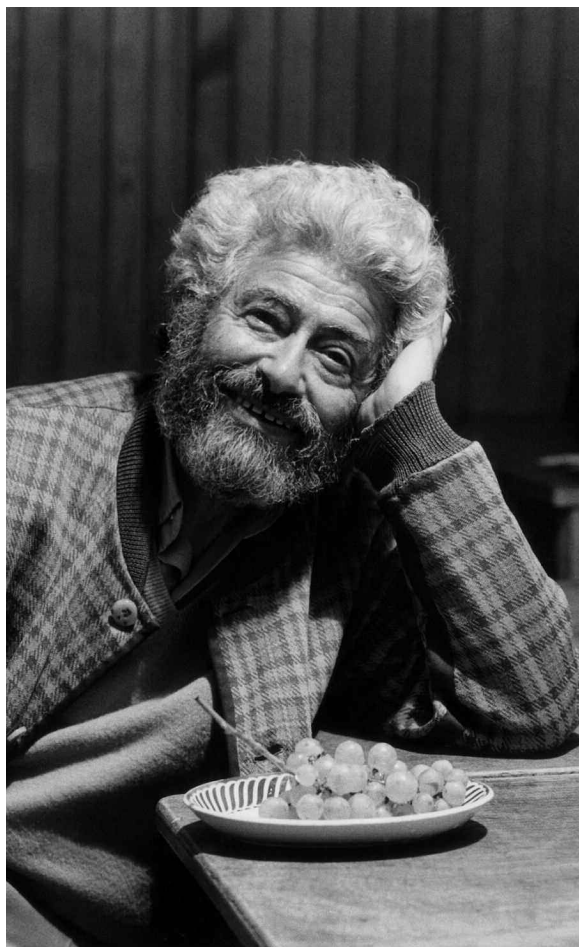
En 1968, Gleb découvre Angers grâce à l'Atelier de Tapisserie. Il s'y installe en 1989 avec sa femme Maria. Il y meurt en 1991.

Ce lien avec Angers se confirme ensuite par plusieurs donations à la ville, aussi bien celle de l'artiste lui-même et de sa femme, puis de leur fils, Jean Kalman qui a non seulement reversé les archives de son père au musée, mais également donné, en 1990, des tapisseries, peintures et sculptures, et surtout, en 2004, 101 œuvres, principalement des peintures et des dessins, qui ont permis d'ouvrir une seconde salle Gleb au sein du musée Jean-Lurçat et de la tapisserie contemporaine.

Gleb est un peintre, un sculpteur. Il a réalisé des faïences, des objets en pâte de verre.

Dans les années 70, il a collaboré avec des architectes de renom (Jean Willerval, Roger Taillibert, G. Colboc) à la réalisation de grands décors, il a réalisé plusieurs tapisseries pour la société Pernaut à Créteil ou encore pour l'hôtel de la Communauté Urbaine de Bordeaux. Il a aussi participé au réaménagement de monastères (Sainte-Baume, Carmel de Niort...)

Il existe plus d'une centaine d'œuvres de Thomas Gleb dans la collection du musée Jean-Lurçat et de la tapisserie contemporaine : des tapisseries, des sculptures, des peintures, mais également des objets de sa collection personnelle.



Thomas Gleb, années 70, cliché Jean Dieuzaide, Fonds archives Gleb, Angers

## Artistes exposés

### Absalon

(1964, Ashdod/Israël, 1993 Paris)  
[www.mycontemporary.com/fr/artistes/absalon](http://www.mycontemporary.com/fr/artistes/absalon)  
 Formation : ENSAPC (Ecole nationale supérieure des arts, Paris - Cergy)

### Amande In

(1981, Les Lilas)  
<http://insides.free.fr>  
 Formation : Arts Plastiques, Université de Paris VIII & ENSB-A, Paris

### Angélique

(1957, Macilly-le-hayer, Aube)  
[www.angeliquesculpture.com](http://www.angeliquesculpture.com)  
 Formation : Licence en Lettres Modernes

### Artémis

(1941, Saint-Germain-en Laye)  
[www.artnet.li](http://www.artnet.li)  
 Formation : autodidacte

### Fabienne Auzolle

(1967, Clermont-Ferrand)  
<http://www.fabienneauzolle.com/>  
 Formation : Ecole supérieure des arts appliqués Duperré, Paris

### Olga Boldyreff

(1957, Nantes)  
 Formation : ERBAN (École Régionale des Beaux-Arts), Nantes  
<http://olgaboldyreff.blogspot.com>

### Anne-Lise Broyer

(1975, Lons-Le-Saunier)  
[www.annelisebroyer.com](http://www.annelisebroyer.com)  
 Formation : Histoire de l'art, Université de Lyon / Ecole Nationale Supérieure des Arts Décoratifs, Paris/Atelier national de recherche typographique

### Monika Brugger

(1958, Wehr, Allemagne)  
<http://www.monikabrugger.eu/>  
 Formation : maîtrise en arts appliqués, Université, Paris Panthéon - Sorbonne / Centre Universitaire de Formation et de Recherche, Nîmes (arts appliqués)

### Jean-Marc Cérimo

(1965, Bourgoin-Jallieu)  
 Formation : Ecole supérieure des beaux-arts, Saint-Etienne

### Monique Chapelet

(1937, Angers)  
 Formation : ERBA (Ecole Régionale des Beaux-arts), Angers

### Muriel Crochet

(1955, Angers)  
<http://www.muriel-crochet.com/>  
 Formation : ERBA (Ecole Régionale des Beaux-arts), Angers

### Cécile Dachary

(1963, Poitiers)  
[www.ceciledachary.com](http://www.ceciledachary.com)  
 Formation : BTS de design industriel/ l'Ecole Nationale Supérieure des Arts Appliqués et des Métiers d'Arts, Paris

### Baptiste Debombourg

(1978, Lyon)  
<http://www.baptistedebombourg.com/>  
 Formation : Ecole Nationale des Beaux-Arts de Lyon  
 Marie-Noëlle Décoret (1955, Lyon)  
<http://www.marienoelledecoret.com/>  
 Formation : autodidacte

### Marie-Noëlle Fontan

(1948, Toulouse)  
<http://www.marie-noelle-fontan.com/>  
 Formation : autodidacte, licence d'histoire de l'art (université de Toulouse)

### Jill Galliéni

(1948, Aix en Provence)  
 Formation : autodidacte

### Bernadette Genée et Alain Le Borgne

(1949, Laval/ 1947, Brest)  
[www.le-quartier.net/IMG/pdf/DP46.pdf](http://www.le-quartier.net/IMG/pdf/DP46.pdf)  
 Formation : Ecole supérieure des Beaux-arts de Quimper (Bernadette Genée) Ecole supérieure des beaux arts de Brest (Alain Le Borgne)

### Thomas Gleb

(1912, Lodz, Pologne - 1991, Angers, France)

### Josep Grau-Garriga

(1929, Sant Cugat del Vallès, Espagne - 2011, Saint Mathurin sur Loire, France)  
<http://www.graugarriga.com/>  
 Formation : Ecole Supérieure des Beaux-Arts de San Jordi, Barcelone

### Marie-Ange Guilleminot

(1960, France)  
[www.ma-g.net](http://www.ma-g.net)  
 Formation : villa Arson, Nice, France

### Daniel Henry

(1976, Tournai, Belgique)  
 Formation : Ecole Nationale Supérieure des Arts Visuels de la Cambre, Bruxelles (Création Textile)

### Françoise Hoffmann

(1964, Saint Etienne)  
<http://www.francoisehoffmann.com/mainmenu.html>  
 Formation : Maîtrise à l'Institut d'Etudes Théâtrales de la Sorbonne Nouvelle

### Patrice Hugues

(1930, Courbevoie)  
<http://www.patricehugues.fr>  
 Formation : Formation de peintre à l'atelier de Fernand Léger / agrégé d'histoire

### Majida Khattari

(1966, Erfoud, Maroc)  
<http://majidakhattari.com/>  
 Formation : Diplômée des Ecoles Nationales des Beaux-Arts de Casablanca et de Paris

### Nadine Lahoz-Quilez

<http://www.et-alors.org/dossier-les-Artistes/Lahoz-Quilez-2009.html>

### Maria Loizidou

1958, Limassol, Chypre)  
[www.marialoizidou.com](http://www.marialoizidou.com)  
 Formation : Ecole Nationale des Beaux-Arts de Lyon

### Marie-Rose Lortet

(1945, Strasbourg)  
<http://www.et-alors.org/dossier-les-Artistes/M-R-Lortet-2008.html>  
 Formation : autodidacte

### François Marcadon

(1981, Nantes)  
<http://cargocollective.com/francoismarcadon>  
 Formation : ERBAN (École Régionale des Beaux-Arts), Nantes



### Annette Messenger

(1943, Berck-sur-Mer)  
<http://contemporart.voila.net/messenger.htm>  
 Formation : Ecole Nationale des Arts Décoratifs de Paris

### Françoise Micoud

(1948, Lyon)  
[www.francoise-micoud.com](http://www.francoise-micoud.com)  
 Formation : Centre d'Enseignement de la Dentelle au Fuseau - Le Puy-en-Velay

### Molénac

(1964, Pau)  
<http://www.okoonbymolenac.com/molenac.php>  
 Formation : Studio Berçot Paris

### Cécile Monteiro-Braz

(1973, Annecy)  
<http://cmbraz.online.fr>  
 Formation : Ecole Supérieure Estienne des Arts et Industries Graphiques, Paris

### Catherine Noury

(1959, Lorient)  
<http://archive.photographie.com/?autid=107742>  
 Formation : Université de lettres et linguistiques, Rennes

### Roman Opalka

(1931, Hocquincourt, Somme– 2011, Chieti, Italie)  
[http://opalka1965.com/fr/index\\_fr.php](http://opalka1965.com/fr/index_fr.php)  
 Formation : Académie des Beaux-Arts de Varsovie

### Philippe Parrot Lagarenne

(1942, Paris)  
<http://parrotlagarenne.com/>  
 Formation : autodidacte

### Frédérique Petit

(1949, Paris)  
<http://www.frederiquepetit.com/>  
 Formation : autodidacte  
 Musique d'Etienne Charry  
[www.etiennecharry.com/](http://www.etiennecharry.com/)  
 Formation : ENSAAMA Olivier de Serres

### Christine Peyret

(1953, Skikda ex-Philippeville, Algérie)  
<http://www.photo-broderie.com/>  
 Formation : Ingénieur des techniques agricoles et DESS de gestion des entreprises / Autodidacte en art et en infographie

### Simone Pheulpin

(1941, Nancy)  
<http://spheulpin.free.fr/>  
 Formation : autodidacte

### Denis Polge

(1972, Grasse)  
<http://denispolge.com/>  
 Formation : études de cinéma et de philosophie / Ecole nationale supérieure des Beaux-Arts, Paris

### Françoise Quardon

(1961, Nantes)  
<http://francoisequardon.fr>  
 Formation : Ecole des beaux-arts de Quimper et du Mans

### Jon-Eric Riis

(1945, Chicago, USA)  
<http://jonericriis-studio.com/>  
 Formation : School of the Art Institute of Chicago, Chicago, IL / M.F.A., Cranbrook Academy of Art, Bloomfield Hills, MI

### Magali Rizzo

(1975, St-Ouen)  
<http://magalirizzo.blogspot.fr/>  
 Formation : Ecole Nationale Supérieure des Arts décoratifs, Paris et Ecole des Beaux-arts, Bordeaux

### Nadia Sabourin

(1960, Chauvigny)  
<http://www.nadia-sabourin.eu>  
 Formation : Ecole régionale des Beaux-Arts, Tours et Poitiers

### Yves Sabourin

(1957, Paris)  
 Formation : Atelier école des Gobelins et Administration Ministère de la Culture

### Thomas Salet

(1972, Paris)  
<http://www.galeriefredericacroix.com/pges/salet.html>  
 Formation : Autodidacte

### Marjolaine Salvador-Morel

(1974, Caen, France)  
 Formation : Etudes d'arts appliqués et d'histoire de l'Art / CAP de dentellière

### Mylène Salvador-Ros

(1947)  
 Formation : Maître d'art pour la dentelle aux fuseaux

### Martine Schildge

(1951, Paris)  
<http://martineschildge.com/accueil.html>  
 Formation: Ecole Supérieure de Design d'Art Graphique et d'Architecture Intérieure, Paris

### Skall

(1960, Paris)  
<http://www.skall.fr/>  
 Formation : autodidacte

### Maïté Tanguy

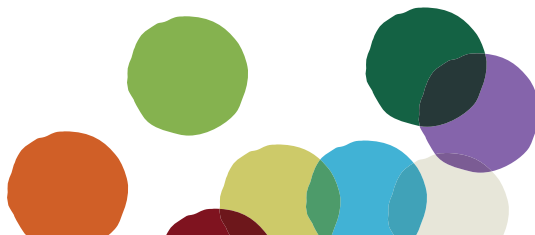
(1945, Douarnenez)  
[http://arts-up.info/MBR/page\\_dediee/galerie.php?id=286](http://arts-up.info/MBR/page_dediee/galerie.php?id=286)  
 Formation : ANAT (Atelier national d'art textile), Ecole des Gobelins, Paris

### Dominique Torrente

<http://dominique-torrente.com/> <http://dominiquetorrente.wifeo.com/actualites-news.php>  
 Formation : Ecole des Beaux Arts de Saint Etienne / Faculté d'arts plastiques de Paris I Sorbonne

### Kimiko Yoshida

(1963, Tokyo, Japon)  
<http://www.kimiko.fr/>  
 Formation : Tokyo College of Photography / École nationale supérieure de la photographie, Arles / Studio national des arts contemporains, Le Fresnoy



# Œuvres exposées

Les dimensions des œuvres sont données en cm

## Absalon

*Maquette pour une unité d'habitation*  
20,5 H x 77,5 L x 64 long  
1993  
Polystyrène, carton, carton plume peint

## Amande In

*Vacance – hommage au temps libre*  
8 L x 0,8 de diamètre (chaque clou)  
2009-2011  
Biscuit de porcelaine

## Angélique

*Virus*  
39 x 39 x 39 (avec le caisson)  
1997  
Organdi cousu

## Artémis

*Le quatrième jardin (cycle de « La Licorne »)*  
235 x 235  
2011  
Haute lice  
Coton, lin, viscose

## Fabienne Auzolle

*Orante*  
85 x 45 x 25  
2012  
Faïence noire émaillée blanc

## Olga Boldyreff

*La conquête de la couleur*  
Dimensions variables, environ 270 x 300  
1996-2009  
Crochet et tricotin

## Anne-Lise Broyer

*Rex Nemorensis (troisième chant)*  
350 H x 250 L x 250 l (tenture)  
60x50 (chaque photo)  
2012  
Tentures : tissu occultant blanc, fil de fer  
Diptyque : tirages gélatino-argentiques  
montés sous Diasec

## Monika Brugger

*Blessure, offrande de la couturière*  
82 x 62  
2007  
Couture, broderie  
Lin, coton, perles de grenat

## Jean-Marc Cérimo

*Savoir c'est se souvenir*  
220 x 120 chaque (8 panneaux)  
2001  
Impression sur voiles de soie

## Monique Chapelet

*Nombori (nom d'un village Dogon au Mali)*  
140 x 100  
2011  
Basse lice, plissage, nouage  
Coton

## Muriel Crochet

*Tissage d'après... la petite Torah*  
12 x 246  
2012  
Tissage basse-lice  
Laine, coton

## Cécile Dachary

*Grande peau*  
200 x 250  
Mai 2011  
Crochet  
Ficelle de boucherie en lin écru

## Baptiste Debombourg

*AggravureIX*  
110 x 80  
2011  
Agrafes sur médium peint

## Marie-Noëlle Décoret

*« Sainte-Véronique » d'après Raphaël*  
76 x 56  
1995  
Peinture sur papier

## Marie-Noëlle Fontan

*Brume*  
25 x 19  
2006  
Tissages graines de coton, fils de lin et polyester

## Jill Galliéni

*Humanités*  
37 x 14 x 3  
2011  
Organdi synthétique brodé et sculpté

## Bernadette Genée et Alain Le Borgne

*San Bartolomeo, San Giovanni in Laterano*  
Dimensions variables : 240 x 280 environ  
Cliché encadré : 40 x 40  
1998-2008  
Moulage d'élastomère et photographie  
(tirage jet d'encre marouffé sur dibond)

## Thomas Gleb

*Trace orange*  
167 x 200  
1968  
Acrylique et enduit sur toile

## Thomas Gleb

*OM brûlant*  
46,5 x 65  
Fin des années 60  
Acrylique et enduit sur toile

## Thomas Gleb

*Les tables de la loi*  
225 x 364  
1969, exemplaire unique  
Atelier de Saint-Cyr (Pierre Daquin)

## Thomas Gleb

*Structure orange*  
183 x 126  
1969, exemplaire unique  
Atelier Saint-Cyr (Pierre Daquin)

## Thomas Gleb

*Shor*  
120 x 125  
1974, EA1  
Atelier Mesnage, Paris

## Josep Grau-Garriga

*Triptique Aspre Dolç (« Triptyque âpre doux »)*  
210 x 600  
2000  
Haute lice  
Sisal, chanvre, coton, cordes, cuir, raphia  
Fibres synthétiques, textiles (soie), peinture

## Marie-Ange Guilleminot

*Robe et sac (de la série des « Vêtements blancs »)*  
Robe 100 x 088 ; sac 30 x 30 (75 avec lanière)  
1999  
Couture à la main sur tissu coton

## Daniel Henry

*Réfle(x)ions*  
70 x 45  
2011  
Sérigraphie, enduction et transfert métallique  
Pongé de soie et encre

## Françoise Hoffmann

*Givre*  
148 x 180 x 20  
Avril 2010  
Feutre hybride

## Patrice Hugues

*Eve d'Autun*  
230 x 140  
1993  
Thermo impression sur voile synthétique

## Majida Khattari

*Les Houris*  
90 x 120 x 30 (6 éléments)  
2007  
Poupées en plastique peintes au pistolet avec voile et perruques

## Nadine Lahoz-Quilez

*Absence, de la série « Les malformations cardiaques » ou « Les difficultés d'aimer »*  
250 x 76 x 30  
2008-2010  
Broderie main sur dessin au feutre. Transfert par thermocollage  
pour le titre

## Maria Loizidou

*La Dentellière*  
32 x 120 x 50  
2011  
Papier de soie de riz, dentelle de chypre

## Marie-Rose Lortet

*La Suite incertaine*  
Dimensions variables de 15 x 10 à 17 x 13  
2002-2010  
Tricot de fil rigidifié au sucre et à la résine

**François Marcadon***Débardeur cœur*

47,5 x 30,5

2009

Acrylique sur intissé

*Haut le cœur*

78 x 53,5

2010

Acrylique sur intissé

**Annette Messager***Histoire des robes*

130 x 30 x 8,5

1990

Robe, cheveux, ficelles et épingles à nourrice

**Françoise Micoud***Ombres*

35 x 55

1996

Dentelle aux fuseaux

**Molénac***Couture 04 – n° 18 – 2002-2012*

280 x 70 x 40

2002

Haute couture

Cuir, coton, perles de verre, plumes,

peinture acrylique, vidéo

**Cécile Monteiro-Braz***F. L.*

120 de diamètre x 31 / cartel : 20 x 8

2008

Sculpture et filet modélisé / cartel : tirage offset surpiqué

et filet cousu

Bois, fil de coton blanc nacré et fil argent /

cartel : papier mat,

fil de coton blanc et rose, lamé argent, pierre gemme

**Catherine Noury***Morceaux choisis (premières études)*

Diptyque : 21,5 x 28,5 chaque

2011

Broderie, piquage, découpage et collage

Papier, fil de coton, épingles

**Roman Opalka***Melchior*

32 x 26

2002

Tirage argentique

**Philippe Parrot Lagarenne***Nids*

65 x 60 x 45

2010

Céramique émaillée

**Frédérique Petit***Harmonie Mesurée*

45 x 35 (17 pièces) et composition musicale

d'Etienne Charry

Mise en musique (création) Etienne Charry

2008

Broderie de coton, soie, lurex, plume,

ventilateur, bande son

**Christine Peyret***Fragments tirés de... plus loin que leurs mains*

12 pièces de 20 x 20 chaque

2009

Broderie mécanique sur feutre industriel brodé

et rigidifié à la colle de peau

**Simone Pheulpin***Bracelet*

30 cm de diamètre

2006

Technique personnelle de pliage

Coton écru

**Denis Polge***Bouc*

30 x 30 x 25

2011

Plâtre, coll. artiste

*Palombe*

25 x 14 x 10

2011

Plâtre, coll. part

*Passereau*

12 x 10 x 5

2011

Plâtre et fil de fer, coll. artiste

Tirage à partir d'un moule puis reprise par addition

de matière et ponçage

**Françoise Quardon***Da sein*

100 x 40 x 20

2000

Voile brodé, barre inox, épines en résine

**Jon-Eric Riis***Manteau de crânes multicolores**en tapisserie et perles*

86 x 167 x 4

2009

Tissage sur métier basse-lisse et broderie perlée

Fils de laine, lurex, perles de corail et d'agate

**Magali Rizzo***Le charme de et envers (Augustine) /**Au diapason / Linea di confine*

217 x 120 / 140 x 70 / 64 x 61

2007

Toile de lin et de coton brodées main

**Nadia Sabourin***Sans titre (de la série « Les évanouis »)*

6 x 39 x 35

2010

Vêtements enduit de barbotine de porcelaine

*L'abreuvoir*

19 de diamètre

2011/2012, coll. part

Vêtements enduit de barbotine de porcelaine

**Yves Sabourin***Melchior*

32 x 26 (6 tirages)

2002

Tirage argentique

**Thomas Salet***Sans titre*

106,5 x 78

2011

Dessin à la gouache avec fil cousu sur papier

*Sans titre*

18 x 23 x 17

2011

Céramique peinte

**Marjolaine Salvador-Morel***Le cœur de Marie*

55 x 34 x 34

2010

Dentelle à l'aiguille

Fil de nylon, perles et billes de verre, plexiglass

**Mylène Salvador-Ros***Cordon ombilical - Fleur de vie*

5 x 50 x 5

2010

Dentelle aux fuseaux

Soie, fil de nylon, lurex, rayonne, laine et coton

**Martine Schildge***Palpitations*

37 x 22, 2010, porcelaine

*Palpitations*

420 x 850, 2010, feutre naturel découpé

**Skall***Le cerf (série blanche)*

134 x 104

2003

Photographie

Tirage lambda marouffé sous plexi et encadré

**Maité Tanguy pour la Maison » Céline »***Head Woven Threads*

Taille 32, silhouette 10 et 11

Collection Printemps-Eté 2011

Tissage main, soie, alpaga, coton, lin

**Dominique Torrente***Monochrome*

37 x 39

2002

Broderie blanche faite à la main sur toile

tendue sur châssis

*Entrer en écriture*

60 x 123

2011

Broderies mécaniques sur toiles

tendues sur châssis

**Kimiko Yoshida***La Mariée shinto. Autoportrait*

120 x 120

2002

C-print monté sur Diasec et aluminium

*Peinture (Pierrot de Watteau). Autoportrait*

142 x 142

2007-2009

Impression digitale d'archivage sur toile, vernis anti-UV

*Écriture (Henné d'Essaouira). Autoportrait*

112 x 112

2009

Impression digitale d'archivage sur papier Pearl

## Autour de l'exposition

Un **journal d'exposition** est mis à la disposition du public afin de découvrir l'exposition à son rythme, en toute autonomie.

Une **musette** est remise aux enfants à partir de 7 ans pour une appropriation de l'exposition et des œuvres de Gleb par le regard et le toucher.

### Les exceptionnelles

#### • Concert-promenade par Bashavav

En hommage à Thomas Gleb, l'exposition résonnera des mélodies de l'Est **(1h45)**

Une déambulation dans l'exposition entre contemplation musicale et découverte des œuvres par les commentaires d'un médiateur. Bashavav entremêle les cultures et les langues en explorant les chemins tracés par les peuples Rom, d'Istanbul à Séville.

Avec Julien Lebon (violon), Céline Drancey-Katsarova (clarinette, chant), Virgil Stoican (accordéon, chant), Jean-Baptiste André (contrebasse, guitare, chant) et Gaël Martineau (percussions).

**vendredi 5 octobre à 20h**

5€/4€

### Adultes

#### • Parcours commenté

Une manière dynamique d'aborder l'exposition en compagnie d'un médiateur culturel **(1h30)**

L'œuvre de Thomas Gleb, des thématiques du blanc et du sacré à travers le regard d'artistes contemporains.

Ce parcours choisi vous livrera un éclairage sur une sélection d'œuvres de l'univers du souple et bien au-delà.

**les mardis et dimanches du 1<sup>er</sup> juillet au 31 août à 15h30**

**les dimanches du 1<sup>er</sup> septembre au 18 novembre (sauf 16 sept) à 15h30**

**traduit en LSF le 7 octobre à 15h30** 🗋️🗋️

5€ / 4€ (entrée du musée + médiation)

#### • Café-expo

Déambulation commentée dans l'exposition suivie d'échanges autour d'un verre **(1h30)**

Avec Yves Sabourin, Inspecteur de la création artistique, Direction générale de la création artistique / Ministère de la Culture et de la Communication et Françoise de Loisy, conservateur en charge du musée Jean-Lurçat et de la tapisserie contemporaine

**mercredi 11 octobre à 20h30**

5€/4€ - Réservation obligatoire

#### • Deux artistes face à l'œuvre

Un moment privilégié au cœur de la création **(1h30)**

Martine Schildge et Cécile Monteiro-Braz, deux artistes exposées dans *Sacré Blanc* ! viendront nous livrer leur regard intime sur leur œuvre, et échanger avec le public sur le processus de création et leur lien avec les thématiques du blanc et du sacré.

**Vendredi 19 octobre à 20h30**

5€/4€ - Réservation recommandée

### Tout public

#### • Ateliers

L'atelier repose sur un va-et-vient entre la découverte de l'exposition avec un médiateur et une pratique en atelier avec un artiste-licier ou un plasticien **(3 x 3h)**

Avec Martine Plait et Nadine Altmayer, artistes-licières.

#### • De la maquette au tissage

Tisser sur métier à la manière des œuvres de Thomas Gleb.

**Vacances d'été de 9h30 à 12h30 :**

**mercredi 11, jeudi 12 et vendredi 13 juillet**

**mercredi 18, jeudi 19 et vendredi 20 juillet**

**mercredi 22, jeudi 23 et vendredi 24 août**

**Vacances d'automne de 9h30 à 12h30**

**vendredi 2, samedi 3, dimanche 4 novembre**

#### • Sculpture de fil et assemblage

Partir du blanc pour créer une installation textile inspirée des œuvres contemporaines exposées.

**Vacances d'été**

**mercredi 11, jeudi 12 et vendredi 13 juillet (14h30 à 17h30)**

**vendredi 31 août, samedi 1<sup>er</sup> et dimanche 2 septembre (9h30 à 12h30)**

**Vacances d'automne : vendredi 2, samedi 3, dimanche 4 novembre (14h30 à 17h30)**

Public mixte : adultes, familles, enfants à partir de 7 ans (16 participants maximum)

Forfait adulte 15€ / forfait enfant 12€ / Réservation obligatoire

## ● Nocturne

Ouverture gratuite et exceptionnelle de l'exposition juste avant le démontage. Déambulation libre ou commentaires Express sur les œuvres (3h)

**Samedi 17 novembre, 18h à 21h**

Entrée libre et gratuite, sans réservation, dans la limite des conditions de sécurité.

**Réservation au 02 41 05 38 38**  
du lundi au vendredi 10h-12h/14h-17h.

Retrouvez la programmation complète sur  
[www.musees.angers.fr](http://www.musees.angers.fr)

Accueil des participants dans la limite des places disponibles.

## L'accueil des groupes

Réservation obligatoire (à partir de 10 personnes).

Visite en semaine et le week-end.

Tarif applicable par personne : 4€ ou 3,60€ (Angers Loire  
Tourisme et Tour operator)

Gratuité : scolaires et centres de loisirs

## Hors les murs *Hommage à Thomas Gleb*

### ● Accrochages

**Musée du Hiéron** (Paray-le-Monial, Saône-et-Loire)  
*En signe de vie*, exposition rassemblant Thomas  
Gleb, Max Wechsler et Georges Jeanclos : **20 mars**  
- **30 décembre 2012**

**Le musée d'Art et d'Histoire du Judaïsme** (Paris)  
expose un choix d'œuvres graphiques autour du  
cycle des douze tribus d'Israël : **24 juin - 7 octobre**  
**2012**

**Le Quai-Forum des Arts vivants** (Angers) présente  
la tapisserie monumentale de Gleb La Joie qui avait  
été commandée en 1970 pour le siège de  
l'entreprise Pernod Ricard : **9 novembre - 20**  
**décembre 2012**

### ● Festival d'automne

**Spectacle *Locus Focus***, Min Tanaka (danse), Jean  
Kalman (lumière), avec *Les Nomades*, œuvre de  
Gleb appartenant aux collections du musée  
Théâtre des Bouffes du Nord (Paris) : **21 et 22**  
**septembre 2012**

## Catalogue

### *Sacré Blanc ! Hommage à Thomas Gleb*

Françoise de Loisy, Yves Sabourin, Emmanuelle Consigny  
Cozon, Dominique Dendraël, Claire Lore, Myriam  
Metayer, Céline Robinson, lettre traduite du polonais par  
Elisabeth Gardaz et Emilia Sahraoui, 144 pages, 25 €

Le catalogue présente d'une part les œuvres exposées mais  
rend également compte des travaux menés par l'association  
/ centre de recherches Thomas Gleb ces dernières années.  
Créée à l'initiative d'Elisabeth Gardaz, à Angers, dans les  
années 90, l'association a deux missions principales :

- veiller à la sauvegarde et la préservation des œuvres de  
l'artiste,
- animer une cellule « recherche » qui travaille à partir des  
archives « Gleb » conservées au musée de la tapisserie  
contemporaine.

Ainsi, Myriam Metayer qui avait consacré un mémoire de  
maîtrise à l'œuvre peint de Thomas Gleb en 2001 (Université  
de Poitiers), a été sollicitée pour recenser et analyser les  
articles de presse consacrés à l'artiste. Egalement, Céline  
Robinson, étudiante en archivistique à l'université d'Angers,  
réalise un classement fin, de « pièces à pièces » de la  
correspondance de Gleb. Un état de leurs recherches  
apparaît dans ce catalogue.

Le catalogue témoigne aussi de l'action de Claire Lore,  
Emmanuelle Cozon et Dominique Dendraël, pour sauver les  
œuvres que Gleb a réalisées lors du réaménagement des  
monastères de Sainte Baume et de Saint Mathieu de  
Tréviers, ou encore du carmel de Niort.



## Les artistes textiles à l'honneur cet été !

### Exposition Bernadette Chéné, *Autrement Dit*

12 juillet - 16 septembre 2012

Tous les jours de 10h à 18h - Entrée gratuite

Abbaye du Ronceray – Angers, place de la laiterie

Bernadette Chéné poursuit depuis les années 1990 un travail de sculpteur qui insiste sur un rapport privilégié aux matériaux : papier, bois, végétaux, minéraux...qu'elle accumule méthodiquement dans ses installations, façonnant le paysage ou le lieu d'exposition.

Avant cela, elle avait commencé sa carrière avec l'art textile et intégré l'atelier de tapisserie de l'école des beaux-arts d'Angers puis créé avec d'autres artistes liciers l'Atelier des liciers angevins. Dans les années 1980, elle développe un travail textile personnel à partir de tissage de lirette, puis de journaux.

C'est de cette période (1985) que date la série de huit *Buvards* et une *Spirale* tissés en lirette et teints à l'encre que l'artiste offre aux musées d'Angers en 1995.



Cette série, jamais exposée à Angers par manque d'espace, à part quelques pièces isolées au musée de la tapisserie contemporaine et au musée du textile de Lodz en Pologne, trouve cette fois dans la nef de l'abbaye du Ronceray le volume et la hauteur nécessaires à cet ensemble qui investit l'espace dans son intégralité.

Afin de montrer l'évolution de la tapisserie au volume et à la sculpture, Bernadette Chéné complète cet ensemble en créant *in situ* d'autres pièces qui reprennent ses grands thèmes et matériaux de prédilection : journaux roulés et assemblés, pièces de bois déroulé, interventions graphiques, ainsi que le film d'une performance réalisée en 2003 dans le musée des Beaux-Arts encore en chantier : *Le Temps qu'il faut...*

### Bernadette Chéné

#### *Buvard*

1985, 300 x 200 cm, tissage lirette, encre

© Musées d'Angers, photo Pierre David

## **La Porte de la Paix, de Josep Grau-Garriga (1929-2011)**

Église de Saint Mathurin sur Loire

Inaugurée le 22 juin 2012

Tout commence en 2007 quand la ville de Saint Mathurin sur Loire commande à l'artiste catalan Josep Grau-Garriga, résidant dans la commune depuis 1992, des vitraux pour l'église. Le projet évolue vers la réalisation de la Porte de la Paix, installation entourant la porte d'entrée de l'église et qui réunit à la fois ses talents de peintre, de lissier et de verrier.

Composée de panneaux peints et de fibres textiles, cette œuvre testamentaire d'une émouvante beauté résonne de la pensée généreuse de l'artiste et invite à élever le regard, à voir au-delà.

Grau-Garriga a tissé des liens étroits avec la Ville et les musées d'Angers au fil du temps, à travers des expositions, des temps forts, et ce dès 1989, lors de la commémoration du bicentenaire de la Révolution Française, où la ville d'Angers lui avait donné carte blanche pour réaliser une installation au château d'Angers et présenter des dessins, peintures et tapisseries dans différents musées et lieux de la ville.

Une rétrospective en 2002 puis une exposition de dessins en 2010 et une autre exposition collective d'artistes catalans (« De l'ombre à la lumière ») en 2011 lui avaient été également consacrées.

Une salle permanente au musée Jean-Lurçat et de la tapisserie contemporaine présente des œuvres données par l'artiste en 2004. Cet espace étant actuellement utilisé pour l'exposition-hommage à Thomas Gleb – dans laquelle figure notamment le grand tryptique de Grau-Garriga « Apre-doux » -, c'est au musée des Beaux-Arts d'Angers (passage des musées et hall d'entrée), qu'il faudra se rendre cet été pour admirer son travail.

**Josep Grau-Garriga**  
**La Porte de la Paix**  
 Eglise de Saint Mathurin sur Loire  
 © David Bordes



## Les musées d'Art de la ville d'Angers

Les musées d'Angers réunissent 5 musées d'art dont la diversité des collections – peintures, sculptures, objets d'art, tapisserie, art textile, antiquités... – témoigne de la richesse artistique de la ville et participe à son rayonnement. Hébergés dans des lieux patrimoniaux uniques, les musées d'Angers accueillent tout au long de l'année des expositions temporaires qui mettent en lumière artistes contemporains et expositions patrimoniales. Une programmation culturelle riche et variée (conférences, spectacle vivant, danse, animations pour les enfants...) propose un autre regard sur le musée qui favorise la croisée des arts et facilite la rencontre avec les œuvres.

### Musée Jean-Lurçat et de la tapisserie contemporaine

Les collections du musée rassemblent des œuvres qui situent l'art textile dans l'histoire. L'accrochage, réparti en deux lieux, suit le fil de la tapisserie des années 50 jusqu'aux démarches les plus contemporaines.

L'Hôpital Saint-Jean, remarquable ensemble architectural du XII<sup>e</sup> siècle, abrite depuis 1967, dans l'ancienne salle des malades le *Chant du Monde* de Jean Lurçat (1957-1966). Manifeste d'un artiste engagé, écho contemporain à la tenture médiévale de *L'Apocalypse*, cet ensemble de dix tapisseries constitue une vision épique, poétique, symbolique et humaniste du XX<sup>e</sup> siècle.

Lorsqu'en 1957, Jean Lurçat entreprend les premiers cartons du *Chant du Monde*, il saura s'inspirer, se nourrir de cette « Apocalypse » ancienne découverte en 1937 pour créer sa propre « Apocalypse », celle de sa génération, meurtrie par deux guerres mondiales. En créant le *Chant du Monde*, l'artiste a souhaité transmettre un message d'espoir.

Le bâtiment de l'ancien orphelinat du XVII<sup>e</sup> siècle a été restauré en juin 1986. Au fil des ans, les collections se sont enrichies de plus de trois cents tapisseries et œuvres textiles (sans compter les peintures, dessins....) dont les très importantes donations Lurçat, Gleb et Grau-Garriga qui constituent le noyau des collections permanentes.

Les premières salles, consacrées à l'œuvre peint et tissé de Jean Lurçat (1892-1966), permettent de suivre son parcours artistique. Il est l'un des acteurs majeurs du mouvement de la « renaissance de la tapisserie française » d'après-guerre.

Suivent les œuvres de Thomas Gleb (1912-1991) qui témoignent d'une évolution, depuis sa période figurative jusqu'à un langage proche de l'abstraction. Ses tapisseries blanches sont significatives du mouvement de la « Nouvelle Tapisserie » en France.

La dernière salle est consacrée aux œuvres monumentales de Josep Grau-Garriga (1929), grande figure de la « Nouvelle Tapisserie ». Peintre, sculpteur, il affirme



Le *Chant du monde* de Jean Lurçat, Hôpital Saint-Jean

dans ses tapisseries l'utilisation de matériaux multiples, le volume et le tridimensionnel.

Régulièrement les collections du musée sont proposées au public lors d'expositions temporaires. On peut voir ainsi des œuvres des représentants de la tapisserie française d'après-guerre (Matégot, Lagrange, Wogensky, Prassinis, Tourlière, Dom Robert...), du mouvement international de la « Nouvelle tapisserie » des années soixante-dix (Olga de Amaral, Daquin, Jagoda Buic, Abakanowicz...) et d'œuvres d'artistes plus contemporains comme Marie-Rose Lortet, Odon, Patrice Hugues, Vigas...

Ce patrimoine unique au monde permet au musée Jean-Lurçat et de la tapisserie contemporaine d'Angers de se positionner parmi les plus grandes collections de tapisseries.

#### Prochaine exposition

X<sup>ème</sup> Triennale internationale des mini-textiles

« Too web or not to web »

décembre 2012 - mai 2013

Concours international organisé par les musées d'Angers où chaque artiste présente une œuvre faite à partir de fil ou de sa symbolique dont la dimension ne doit pas excéder 12 x 12 x 12 cm (surface ou volume).



## Musée des Beaux-Arts

Installé depuis 1796 dans l'hôtel particulier du logis Barrault (XV<sup>e</sup> siècle), fleuron de l'architecture civile gothique, le musée des Beaux-Arts renové offre 3 000 m<sup>2</sup> d'exposition selon deux parcours permanents : Beaux-Arts (350 peintures et sculptures du XIV<sup>e</sup> siècle à nos jours) et Histoire d'Angers (550 pièces archéologiques et objets d'art, du néolithique à nos jours). Le musée s'est doté également d'un espace d'exposition temporaire de 550 m<sup>2</sup>, d'un cabinet d'arts graphiques et d'un auditorium. Des bornes interactives accueillent le visiteur et proposent une visite virtuelle du musée.

Issues de nombreux dons, legs, acquisitions ou dépôts, les œuvres sont situées dans les salles historiques du musée. 300 d'entre elles sont exposées sur les 1 700 que compte le musée des Beaux-Arts. Environ 150 ont reçu une restauration fondamentale pendant les travaux. Elles sont réparties selon deux parcours permanents distincts :

### Le parcours « Beaux-Arts »

La visite commence au premier étage par deux salles consacrées aux Primitifs du XV<sup>e</sup> siècle (français, italiens et flamands) et aux objets d'art de la fin du Moyen Âge et de la Renaissance, puis par 4 salles exposant les Écoles du Nord et les Écoles françaises et italiennes des XVII<sup>e</sup> et XVIII<sup>e</sup> siècles.

Au deuxième étage, le visiteur découvre les bijoux du XVIII<sup>e</sup> siècle, puis les grands tableaux de la première moitié du XIX<sup>e</sup> siècle. En redescendant au premier étage, il pénètre dans une grande salle dédiée à l'art moderne du XX<sup>e</sup> siècle et à l'art contemporain. Pour terminer, la salle Gumery présente des toiles de grand format de la seconde moitié du XIX<sup>e</sup> siècle et des sculptures.

### Le parcours « Histoire d'Angers »

Grâce aux collections de l'ancien musée d'Antiquités, aux fouilles réalisées à Angers et aux acquisitions, le musée arbore une collection intéressante d'objets archéologiques et d'objets d'art décoratif. Ce nouveau parcours témoigne de l'activité des Angevins au fil des siècles.

Les découvertes archéologiques anciennes et récentes



Musée des Beaux-Arts, salle 18<sup>ème</sup>

révèlent les premières traces d'occupation du site au néolithique et la création de la ville gallo-romaine : Juliomagus. La vie sociale, économique et culturelle est illustrée par une importante iconographie : portraits, vues de la ville, photographies...

### Exposition de l'été

*La Dernière Nuit de Troie. Histoire et violence autour de la Mort de Priam de Pierre Guérin*

**25 mai - 2 septembre 2012**

### Prochaine exposition

*Vincent Mauger, Roman Moriceau, Raphaël Zarka*

**25 octobre 2012 – fin mars 2013**

### Galerie David d'Angers

Depuis 1984, l'abbatiale Toussaint (XIII<sup>e</sup> siècle) restaurée accueille les œuvres du sculpteur Pierre-Jean David, dit David d'Angers (1788-1856).

En raison des dons multiples et réguliers de l'artiste à sa ville natale, la collection du musée est impressionnante : œuvres monumentales, commandes (*Fronton du Panthéon*), portraits en buste, médaillons. La genèse de l'œuvre est perceptible grâce aux esquisses dessinées, modelées en terre et moulages en plâtre.

Cette réhabilitation architecturale puissante, juxtapose les principes et matériaux de la modernité (structure de fer, emploi du béton et du verre) à ceux du temps passé (emploi du tuffeau et de l'ardoise). L'architecte Pierre Prunet a souhaité préserver le statut de ruine classée Monument Historique du bâtiment en donnant à la lumière une place essentielle.

### Musée-château de Villevêque

Forteresse bâtie au XII<sup>e</sup> siècle, le musée-château de Villevêque présente les œuvres léguées par Marie Dickson-Duclaux en 2002 à la ville d'Angers pour en faire une annexe du musée des Beaux-Arts. Elle suit en cela les volontés de son époux, Daniel Duclaux, décédé en 1999. Ce dernier, riche industriel et amateur d'art éclairé, a constitué une importante collection d'œuvres d'art du Moyen-Age et de la Renaissance.

Ses acquisitions, s'échelonnant de 1950 à 1990 environ, sont très variées et documentées. L'intérêt de Daniel Duclaux s'est principalement porté sur une période allant du XII<sup>e</sup> au XVI<sup>e</sup> siècle, avec quelques achats d'œuvres antiques et chinoises.

Un parcours inversé de la Renaissance au Moyen-Age, présente des objets d'art aux techniques variées : céramiques hispano-mauresques et italiennes, statuettes italiennes en bronze (XV<sup>e</sup> et XVI<sup>e</sup> siècles), émaux du limousin (XII<sup>e</sup> siècle), têtes d'apôtre en pierre (XIII<sup>e</sup> siècle), sculptures en bois polychrome (XV<sup>e</sup> siècle), tapisserie (Flandres, vers 1500).

**L'offre culturelle**

Angers, labellisée Ville d'art-et-d'histoire depuis 1986, est dotée d'équipements de référence nationale et internationale : un château qui abrite la tenture de l'Apocalypse, trois centres de création nationaux (théâtre, danse et arts de la rue), cinq théâtres, six musées et un muséum, un réseau de dix bibliothèques, un conservatoire en musique-danse-théâtre, un orchestre symphonique permanent, une maison d'opéra, une scène de musiques actuelles, une école supérieure des beaux-arts, trois cinémas dont un classé Art-et-essai...

L'effervescence artistique et culturelle est une réalité dans tous les domaines : chant, arts plastiques, danse, musique, image, écriture, histoire, patrimoine... De nombreux artistes, souvent de haut niveau, ainsi que des associations locales engagées sur le terrain des pratiques en amateur et de la médiation contribuent à l'animation et au renouvellement de la vie de la cité.

L'existence de formations artistiques est un autre atout du territoire. Les cursus supérieurs de l'école des beaux-arts (550 étudiants dont 300 sur le site d'Angers) et du Centre national de danse contemporaine (30 étudiants) attirent des candidats du monde entier, comme le stage de jeunes réalisateurs de « Premiers plans ». Des rencontres internationales d'écoles comme la biennale Schools en danse et le projet unique en France de la Galerie sonore dans le champ des musiques du monde confortent cette dimension.

Enfin, des temps forts réguliers concourent à la qualité de vie et à l'attractivité d'Angers. Le festival « Premiers Plans » ouvre la ville au cinéma européen et mène une politique en profondeur d'éducation à l'image depuis plus de vingt ans. « Les Accroche-Cœurs » proposent une cinquantaine de spectacles intimistes ou géants dans l'espace public qui attirent chaque année 250 000 spectateurs. Tempo Rives rythme l'été avec dix concerts gratuits de musiques du monde axés sur la découverte dans un cadre



Accroche-Cœurs 2010, © T. Bonnet

bucolique face au château. Artaq explore les arts urbains en croisant les esthétiques à travers des performances et des expositions en partenariat avec les acteurs des quartiers.

**Une politique culturelle ambitieuse**

La ville d'Angers déploie une politique culturelle ambitieuse qui valorise et développe les interactions entre la création, la diffusion, la formation, le patrimoine, le foisonnement associatif et les projets des grands équipements.

Cette politique s'adresse à tous, avec la volonté d'être attentif à la diversité des conceptions et des pratiques qu'illustre le processus en cours de co-construction d'un Agenda 21 des cultures du territoire angevin associant les habitants et l'ensemble des acteurs de la culture.

La ville d'Angers met au premier rang l'exigence artistique et donne toute sa place à la création et à la présence d'artistes dans le territoire, au même titre que la diffusion des œuvres. Elle prend appui sur la qualité des projets portés par Le Quai, le Nouveau théâtre d'Angers, le Centre national de danse contemporaine, l'Orchestre national des Pays-de-la-Loire, le Chabada, Angers Nantes opéra et le Festival Premiers Plans. Elle encourage les artistes par des aides et par l'ouverture en cours d'une pépinière artistique.

Elle développe les articulations et les complémentarités avec l'économie de la culture et le tourisme, notamment grâce aux musées avec la qualité de leurs collections permanentes et une stratégie de renouvellement de l'offre par des expositions temporaires.

Elle privilégie la sensibilisation et la médiation grâce à un travail d'action culturelle de fond. Par exemple, tous les élèves des écoles situées en zone d'éducation prioritaire bénéficient d'un éveil musical assuré par le conservatoire depuis vingt ans. De même, des artistes sont régulièrement invités à rencontrer des habitants avant ou après des spectacles ou lors de résidences spécifiques.

La ville d'Angers est active sur le plan de la solidarité et la lutte contre les exclusions. La Charte culture et solidarité permet à plus de 2 500 angevins d'accéder à une offre variée avec des parcours découverte : œuvres lyriques, ateliers plastiques, concerts, lectures...

**Angers : les grands rendez-vous**

- Janvier : *Premiers Plans*
- Mai : *Artaq*
- Juillet-août : *Tempo Rives*
- Septembre : *Les Accroche-Cœurs*
- Décembre : *festival de la bande dessinée d'Angers.*

# Visiter Angers

## Angers ville d'art et d'histoire

Au cœur du Val de Loire inscrit au patrimoine mondial de l'UNESCO, Angers bénéficie d'un cadre de vie exceptionnel. Réputée pour la richesse de son patrimoine et la qualité de son art de vivre, la capitale de l'Anjou, avec ses musées, ses festivals et ses temps forts, est l'un des plus beaux trésors de la culture française. Partout, la création est à l'honneur.

La ville constitue également une base de départ idéal pour découvrir châteaux de charme, vignobles de renom ou encore le tout nouveau parc Terra Botanica.

## Focus sur le quartier de la Doutre

Outre Maine, ce quartier possède un charme rural et discret, caractérisé par ses maisons à pans de bois, ses hôtels particuliers, ses demeures angevines avec ses ruelles pavées et ses nombreux espaces verts.

On peut y goûter la quiétude des berges de la Maine, découvrir le port d'Angers situé Cale de la Savatte, mais aussi y retrouver une ambiance animée et estudiantine en soirée. Un quartier à découvrir à pied ou en petit train touristique.

Sur le plan architectural, la Doutre offre une vision contrastée entre Histoire et modernité :

- l'ancien Hôpital St Jean, qui abrite le Chant du monde de Jean Lurçat ;
- les greniers Saint-Jean
- un remarquable patrimoine religieux (Abbaye du Ronceray, Hôtel des Pénitentes)
- Le Quai Forum des arts vivants, espace emblématique d'une vie culturelle riche à Angers ;
- les restaurants et terrasses en bords de Maine.

## Les services de l'office de tourisme

Préparer son séjour

En réservant sur [www.angersloiretourisme.com](http://www.angersloiretourisme.com)

Une centrale d'hébergement et de réservation en ligne, des idées week-end originales également réservables en ligne, achat en ligne de city pass 24 h, 48 h, 72 h à tarif préférentiel.

Visiter

Brochures gratuites disponibles à l'accueil, visites audio téléchargeables sur lecteur MP3, visites guidées thématiques, locations de vélo, nombreux services pour les personnes en situation de handicap (office labellisé Tourisme et Handicap pour les 4 déficiences).

## Informations :

Office de tourisme d'Angers Loire Métropole  
7, place Kennedy — 49051 Angers cedex 02

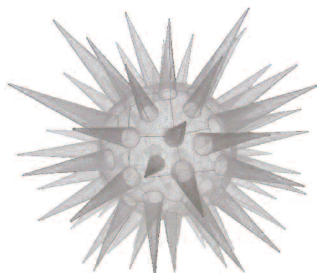
tél : +33 (0)2 41 23 50 00

[www.angersloiretourisme.com](http://www.angersloiretourisme.com)



## Visuels pour la presse

Visuels HD pour la presse disponibles sur <http://presse.angers.fr/>  
(D'autres visuels sont téléchargeables sur le site)



### Angélique

#### *Virus*

39 x 39 x 39 (avec le caisson)  
1997  
Organdi cousu  
Coll. artiste  
© B. Debombourg



### Olga Boldyreff

#### *La conquête de la couleur*

Dimensions variables, environ 270 x 300  
1996-2009  
Crochet et tricotin  
Coll. artiste  
© Yves Sabourin



### Anne-Lise Broyer

#### *Rex Nemorensis (troisième chant)*

350 H x 250 L x 250 l (tenture)  
60x50 (chaque photo)  
2012  
Tentures : tissu occultant blanc, fil de fer  
Diptyque : tirages gélatino-argentiques  
montés sous Diasec  
Coll. artiste – courtesy La Galerie  
particulière, Paris  
© Yves Sabourin



### Cécile Dachary

#### *Grande peau*

200 x 250  
Mai 2011  
Crochet  
Ficelle de boucherie en lin écreu  
Coll. artiste  
© D. R.



### Thomas Gleb

#### *Trace orange*

167 x 200  
1968  
Acrylique et enduit sur toile  
Coll. musées d'Angers  
© Musées d'Angers, photo. Pierre David



### Annette Messager

#### *Histoire des robes*

130 x 30 x 8,5

1990

Robe, cheveux, ficelles et épingles à nourrice

Coll. Jacqueline Frydman, Paris

© D. R.



### Jon-Eric Riis

#### *Manteau de crânes multicolores en tapisserie et perles*

86 x 167 x 4

2009

Tissage sur métier basse-lisse et broderie perlée, fils de laine, lurex, perles de corail et d'agate

Coll. artiste, courtesy galerie « Myrna Myers », Paris

© Yves Sabourin



### Thomas Salet

#### *Sans titre*

2011

18 x 23 x 17

Céramique peinte

coll. artiste

© D. R.



### Mylène Salvador-Ros

#### *Cordon ombilical – Fleur de vie*

5 x 50 x 5

2010

Dentelle aux fuseaux

Soie, fil de nylon, lurex, rayonne, laine et coton

Coll. association « Voyelles », Caen

© D. R.



### Martine Schildge

#### *Palpitations*

420 x 850, 2010, feutre naturel découpé,

coll. artiste

© D. R.

## Informations pratiques

### Musée Jean-Lurçat et de la tapisserie contemporaine

4, boulevard Arago - 49100 Angers - tél. : 00 33 (0)2 41 24 18 48

[www.musees.angers.fr](http://www.musees.angers.fr)

Directeur des Musées d'Angers, par interim :

**Christine Besson**, conservateur en chef du patrimoine

Commissaire de l'exposition :

**Yves Sabourin**, Inspecteur de la création artistique

Direction générale de la création artistique / Ministère de la Culture et de la Communication

Co-commissaire de l'exposition :

**Françoise de Loisy**, conservateur aux musées d'Angers

### Horaires d'ouverture :

Jusqu'au 16 septembre : tous les jours de 10h à 18h30

A partir du 18 septembre : du mardi au dimanche de 10h à 12h et de 14h à 18h

Tarifs : 4 € / 3 €

## Relations presse

### Relation avec la presse régionale

Communication Ville d'Angers

Corine Busson-Benhammou,

Relations presse

Tel. : 00 33 (0)2 41 05 40 33 / 06 12 52 64 98

[corine.busson-benhammou@ville.angers.fr](mailto:corine.busson-benhammou@ville.angers.fr)

### Relation avec la presse nationale et internationale

Sarah Heymann, Marianne Copin-Angelin

Heymann, Renault Associées

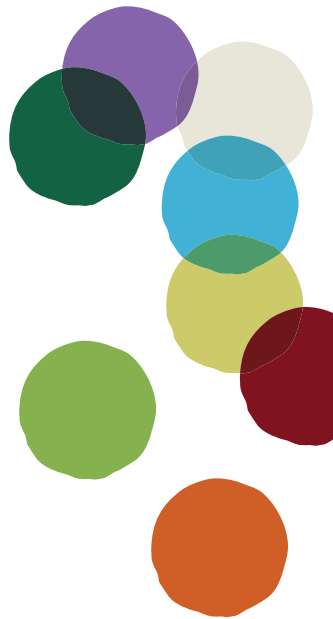
29, rue Jean-Jacques Rousseau

75001 - Paris

Tel. : 00 33 (0)1 44 61 76 76

[m.copin@heyman-renoult.com](mailto:m.copin@heyman-renoult.com)

[www.heyman-renoult.com](http://www.heyman-renoult.com)



HOMMAGE À THOMAS GLEB

# SACRÉ BLANC !

29 JUIN > 18 NOVEMBRE 2012

MUSÉE JEAN-LURÇAT ET DE LA TAPISSERIE CONTEMPORAINE - **ANGERS**

